



ZESTAW WIDEODOMOFONOWY CRUX



OR-VID-VP-1049/W



OR-VID-VP-1049/B

STOP!

Zanim przystąpisz do montażu
koniecznie przeczytaj
INSTRUKCJĘ OBSŁUGI!
Uszkodzenia wynikające z błędnego
podłączenia
**NIE PODLEGAJĄ NAPRAWIE
Z TYTUŁU GWARANCJI!**

PRODUCENT

ORNO-LOGISTIC Sp. z o.o.

ul. Katowicka 134, 43-190 Mikołów, tel. 32 43 43 110, www.orno.pl

ver. 4 (10/2017)

SPIS TREŚCI

Charakterystyka zestawu	3
Budowa zestawu	4
Montaż zestawu	5
Montaż monitora	5
Montaż panelu zewnętrznego	5
Instalacja i schematy podłączenia	7
Obsługa zestawu	9
Rozwiązanie problemów	10
Dane techniczne	11

UWAGA

Przed rozpoczęciem korzystania z urządzenia, należy zapoznać się z niniejszą instrukcją obsługi oraz zachować ją na przyszłość. Dokonanie samodzielnych napraw i modyfikacji skutkuje utratą gwarancji. Producent nie odpowiada za uszkodzenia mogące wyniknąć z nieprawidłowego montażu czy eksploatacji urządzenia. Samodzielny montaż i uruchomienie urządzenia jest możliwe pod warunkiem posiadania przez montażystę podstawowej wiedzy z zakresu elektryki i używania odpowiednich narzędzi.

Z uwagi na fakt, że dane techniczne podlegają ciągłym modyfikacjom, Producent zastrzega sobie prawo do dokonywania zmian dotyczących charakterystyki wyrobu oraz wprowadzania innych rozwiązań konstrukcyjnych nie pogarszających parametrów i walorów użytkowych produktu.

Najnowsza wersja instrukcji do pobrania na stronie www.orno.pl. Wszelkie prawa do tłumaczenia/interpretowania oraz prawa autorskie niniejszej instrukcji są zastrzeżone.

1. Nie używaj urządzenia niezgodnie z jego przeznaczeniem.
2. Wszelkie czynności wykonuj przy odłączonym zasilaniu.
3. Nie zanurzaj urządzenia w wodzie i innych płynach.
4. Nie obsługuj urządzenia gdy uszkodzona jest obudowa.
5. Nie otwieraj urządzenia i nie dokonuj samodzielnych napraw.

Gwarancja 24-miesięczna obejmuje produkt wyposażony w fabryczną plombę, której nie należy zrywać!

Uszkodzenia wynikające z błędnego podłączenia nie podlegają naprawie z tytułu gwarancji!

Każde gospodarstwo jest użytkownikiem sprzętu elektrycznego i elektronicznego, a co za tym idzie potencjalnym wytwórcą niebezpiecznego dla ludzi i środowiska odpadu, z tytułu obecności w sprzęcie niebezpiecznych substancji, mieszanin oraz części składowych. Z drugiej strony zużyty sprzęt to cenny materiał, z którego możemy odzyskać surowce takie jak miedź, cyna, szkło, żelazo i inne.



Symbol przekreślonego kosza na śmieci umieszczony na sprzęcie, opakowaniu lub dokumentach do niego dołączonych oznacza, że produktu nie wolno wyrzucać łącznie z innymi odpadami. Oznakowanie oznacza jednocześnie, że sprzęt został wprowadzony do obrotu po dniu 13 sierpnia 2005 r.

Obowiązkiem użytkownika jest przekazanie zużytego sprzętu do wyznaczonego punktu zbiórki w celu właściwego jego przetworzenia. Informacje o dostępnym systemie zbierania zużytego sprzętu elektrycznego można znaleźć w punkcie informacyjnym sklepu oraz w urzędzie miasta/gminy.

Odpowiednie postępowanie ze zużytym sprzętem zapobiega negatywnym konsekwencjom dla środowiska naturalnego i ludzkiego zdrowia!

4) Fonia w monitorze przerywa lub sprzęga

- a) sprawdź swoją instalację pod kątem wymagań technicznych
- b) sprawdź, czy instalacja nie jest narażona na działanie wody, wilgoci etc

5) Elektrozaczep nie otwiera się za każdym razem

- a) sprawdź niezależne działanie elektrozaczepu podłączając go pod wymagane napięcie itd.

6) Porysowany od nowości monitor

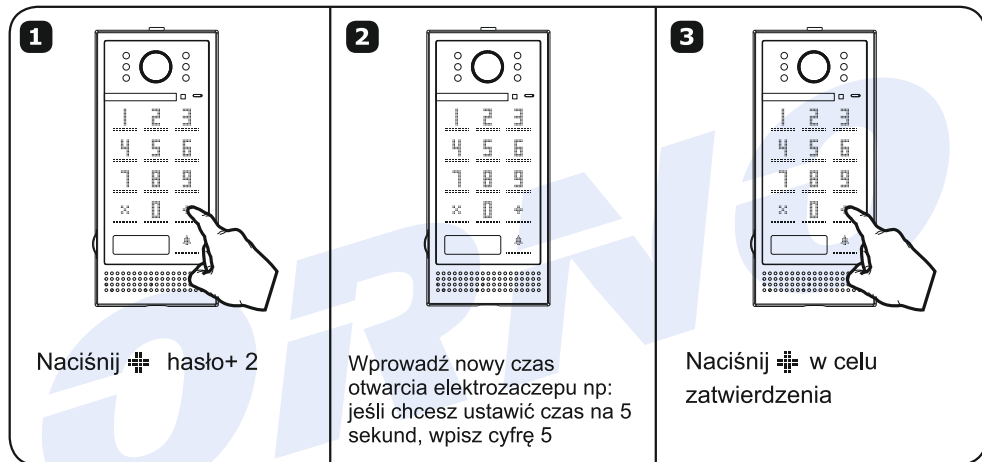
- a) sprawdź czy zdjęta jest z ekranu folia ochronna

DANE TECHNICZNE

PANEL ZEWNĘTRZNY Z KAMERĄ	
NAPIĘCIE ZASILANIA:	DC 12V (dostarczone przez monitor)
RODZAJ KAMERY:	kolor, CMOS
KĄT WIDZENIA KAMERY:	pion: 64°, poziom: 96°
ROZDZIELCZOŚĆ:	600 lini TV
TEMP. PRACY:	- 25°C+ 50°C
SPOSÓB OŚWIETLENIA NOCNEGO:	6 diod IR
ZASIĘG OŚWIETLENIA NOCNEGO:	4 m
NATĘŻENIE OŚWIETLENIA:	1,5 lux
WYMIARY:	63 x 150 x 24 mm
WAGA:	0,32 kg
WIDEO MONITOR	
NAPIĘCIE ZASILANIA:	DC 15V 1200mA
RODZAJ MONITORA:	ultra płaski, kolorowy, bezsluchawkowy, głośnomówiący
WYŚWIETLACZ:	7" TFT-LCD, kolor
POBÓR MOCY:	czuwanie <0,5W; praca <10W
ROZDZIELCZOŚĆ:	480x234
CZAS ROZMOWY:	120 s
CZAS PODGLĄDU:	40 s
TEMP. PRACY:	-10°C ~+ 55°C
WYMIARY:	232 x 140 x 21 mm (szer./wys./gł.)
WAGA:	0,42 kg

3. Ustawienie czasu zwolnienia blokady elektrozaczełu

Domyślny czas zwolnienia blokady wynosi tylko 1 sekundę, należy ustawić odpowiedni czas zwolnienia blokady zgodny z potrzebami wykonując czynności opisane poniżej:



Jeżeli zapomniałeś hasła dostępu musisz zresetować urządzenie, w tym celu skontaktuj się z doradcą technicznym.

4. Aby rozpocząć/zakończyć rozmowę wciśnij (☎). Czas trwania rozmowy wynosi 120 sekund.
5. W każdej chwili mamy możliwość obserwacji otoczenia przed kamerą, w tym celu należy wcisnąć przycisk (📹). Czas podglądu wynosi 40 sekund.
6. Jeśli rozmowa nie zostanie przez nas podjęta, obraz zostanie automatycznie wyłączony po 60 sekundach.
7. W trybie rozmowy lub podglądu istnieje możliwość:
 - zdalnego zwolnienia elektrozaczełu (sterującego otwieraniem furtki), w tym celu wciśnij (🔓)
 - zdalnego sterowania bramą, w tym celu wciśnij (🚪)



ROZWIĄZANIE PROBLEMÓW

1. Brak foni i wizji żadna lampka kontrolna nie świeci

- a) brak napięcia zasilającego,
- b) uszkodzony lub źle podłączony przewód połączeniowy, sprawdź swoją instalację pod kątem wymagań technicznych strona 7,
- c) sprawdź czy instalacja nie jest narażona na działanie wody, wilgoci etc.

2. Nie ostry lub błędy obraz

- a) sprawdź ustawienia i wyreguluj

3. Na obrazie liczne zakłócenia, brak synchronizacji (obraz miga)

- a) przewód połączeniowy posiada przekrój niedostosowany do długości
- b) zbyt długie połączenie - zastosuj przewód ekranowy
- c) zła jakość przewodu
- d) silne źródło zakłóceń elektromagnetycznych - zastosuj przewód ekranowy

CHARAKTERYSTYKA ZESTAWU

Monitor:

- ultra płaski, kolorowy, bezsluchawkowy, głośnomówiący 7" TFT-LCD;
- dotykowe przyciski monitora;
- płynna regulacja parametrów monitora: jasności, koloru, głośności rozmowy i dzwonka;
- opcja dodatkowego sterowania bramą;
- 14 dźwięków dzwonka do wyboru;
- zasilanie prądem stałym z zasilacza do gniazdka DC15V lub opcjonalnie z zasilacza na szynę DIN
- długość rozmowy: 120s±10%;
- czas podglądu: 40s±10%.

Panel zewnętrzny:

- kamera CMOS;
- montaż natynkowy (daszek ochronny w zestawie);
- podświetlane miejsce na nazwisko;
- obudowa panelu zewnętrznego metalowa z frontem ze szkła;
- oświetlenie podczerwienią umożliwia widzenie w nocy;
- oświetlenie klawiatury numerycznej przy niskim natężeniu światła;
- klawiatura numeryczna umożliwia wprowadzenie ustawień czasu otwarcia rygla oraz zmianę kodu otwarcia.

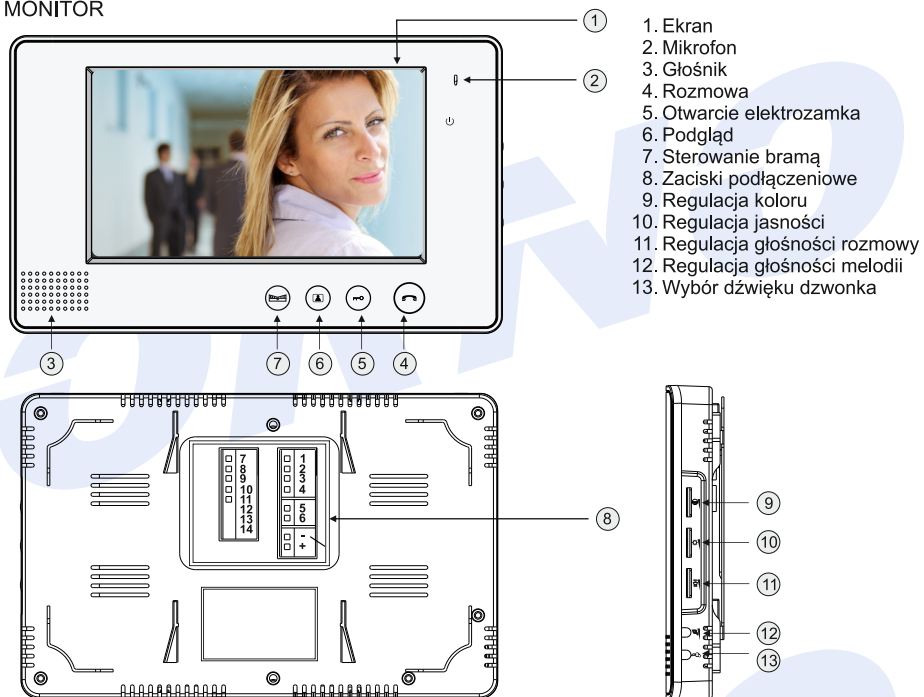
Zestaw można rozbudować o dodatkowy monitor (OR-VID-VP-1009MV) lub wideo unifon (OR-VID-VP-1009UV).

UWAGA!

Przed wykonaniem otworów montażowych zaleca się wykonać próbę działania urządzenia. W tym celu podłączmy urządzenie na próbę wg. schematu podłączenia. Pierwsza osoba przytrzymująca kamerę powinna za pomocą przycisku wywołać drugą osobę, która znajduje się przy monitorze. Ta natomiast powinna dokładnie obejrzeć pole widzenia kamery w celu ewentualnej korekcyjnego położenia modułu. Po dokładnych pomiarach należy przystąpić do wykonania otworów montażowych po wcześniejszym wyłączeniu zasilania.

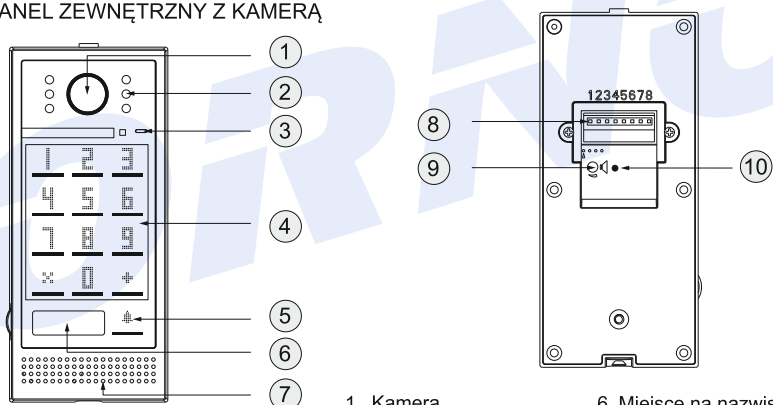
BUDOWA ZESTAWU

1. MONITOR



1. Ekran
2. Mikrofon
3. Głośnik
4. Rozmowa
5. Otwarcie elektrozacznika
6. Podgląd
7. Sterowanie bramą
8. Zaciski podłączeniowe
9. Regulacja koloru
10. Regulacja jasności
11. Regulacja głośności rozmowy
12. Regulacja głośności melodii
13. Wybór dźwięku dzwonka

2. PANEL ZEWNĘTRZNY Z KAMERA



1. Kamera
2. Diody IR
3. Mikrofon
4. Klawiatura numeryczna
5. Przycisk wywołania
6. Miejsce na nazwisko
7. Głośnik
8. Zaciski podłączeniowe
9. Regulacja poziomu głośności
10. Przycisk RESET


RESET HASŁA

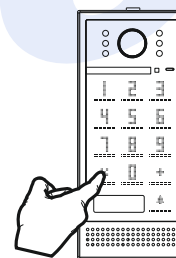
Odłącz zasilanie, naciśnij i przytrzymaj przycisk RESET, podłącz zasilanie, po zamknięciu się elektrozacznepu można zwołnić przycisk RESET. Hasło zostanie przywrócone do ustawienia fabrycznego 1234.


OBŚŁUGA ZESTAWU

UWAGA!

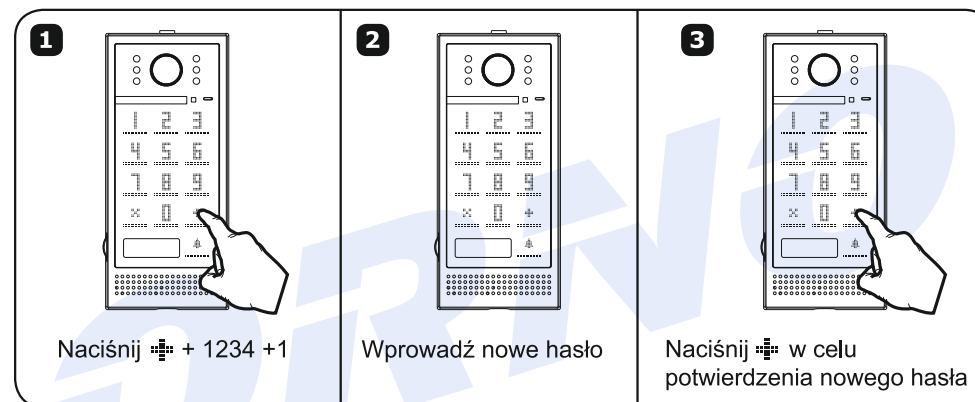
1. Wszelkie czynności wykonuj przy odłączonym zasilaniu.
2. Nie instaluj monitora w pobliżu urządzeń silnie emitujących pole magnetyczne jak telewizor, głośniki.
3. Nie instaluj monitora w miejscu narażonym na dużą wilgoć.
4. Nie instaluj monitora w miejscu narażonym na duże wibracje i wstrząsy oraz silne promienie słoneczne.
5. Nie zanurzaj urządzenia w wodzie i innych płynach.
6. Nie obsługuj urządzenia gdy uszkodzona jest obudowa.
7. Nie otwieraj urządzenia i nie dokonuj samodzielnych napraw.
8. Nie używaj urządzenia niezgodnie z jego przeznaczeniem.
9. Natychmiast wyłącz zasilanie, jeżeli z panela zewnętrznego lub monitora wydobywają się "nie normalne" dźwięki.
10. Po dokonaniu instalacji i montażu zdejmij folię ochronną z ekranu monitora i panelu zewnętrznego.

1. Naciśnięcie przycisku wywołania na panelu zewnętrznym  jest sygnalizowane dźwiękiem gongu i automatycznie na monitorze pojawi się obraz osoby odwiedzającej.



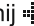
2. Kod do zwolnienia elektrozacznepu
Naciśnij na klawiaturze naciśnij  i wpisz kod dostępu aby odblokować elektrozacznep. Kod składa się z 4 cyfr.
Domyślny kod to 1234.
Przed pierwszym użyciem należy zmienić kod domyślny wykonując czynności opisane poniżej.

3. Zmiana hasła dostępu

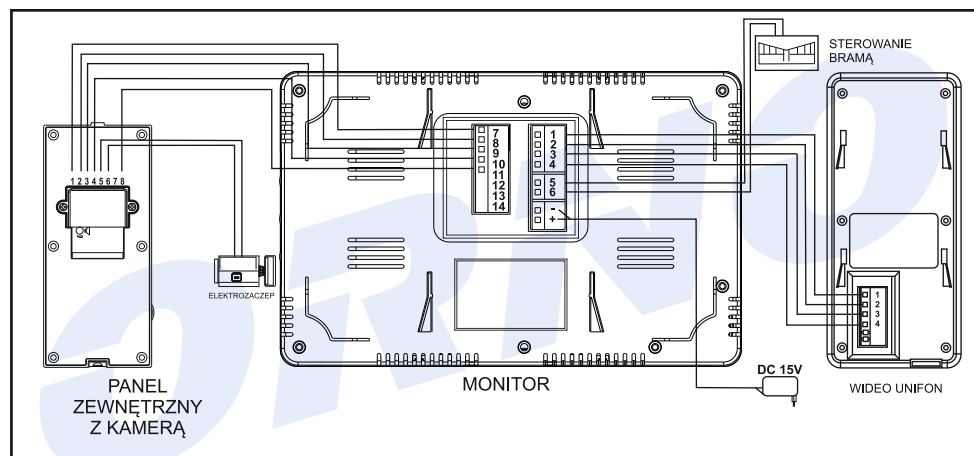


1 Naciśnij  + 1234 +1

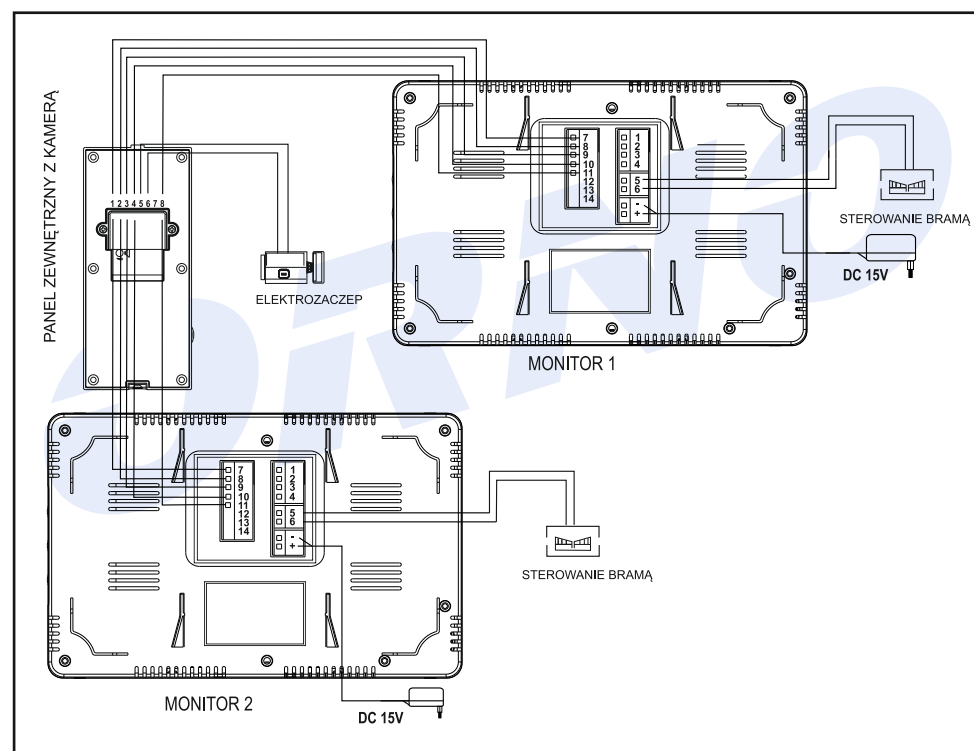
2 Wprowadź nowe hasło

3 Naciśnij  w celu potwierdzenia nowego hasła

2. SCHEMAT PODŁĄCZENIA Z VIDEO UNIFONEM



3. SCHEMAT PODŁĄCZENIA DWÓCH MONITORÓW I JEDNEJ KAMERY



Zestaw nie zawiera dodatkowego monitora, wideo unifonu, elektrozaczepru oraz automatu sterowania bramą!

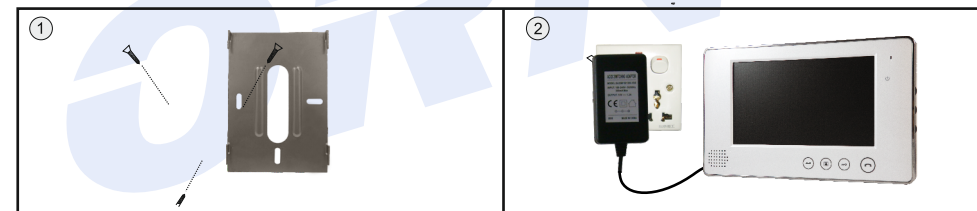
MONTAŻ ZESTAWU

1. MONTAŻ MONITORA

UWAGA!

Podczas montażu odłącz zasilanie od monitora!

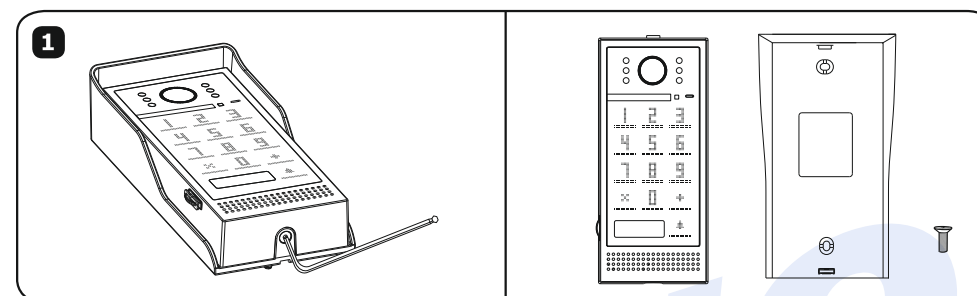
1. Wybierz miejsce instalacji monitora.
2. Zamocuj do ściany dołączoną do zestawu ramkę montażową.
3. Optymalna wysokość umieszczenia monitora to 140-170 cm dostosowana do indywidualnych potrzeb.
4. Do zacisków znajdujących się na odwrocie monitora podłącz poszczególne przewody wg. schematu podłączenia.
5. Zawieś monitor na ramce montażowej i następnie podłącz zasilanie do gniazdka.



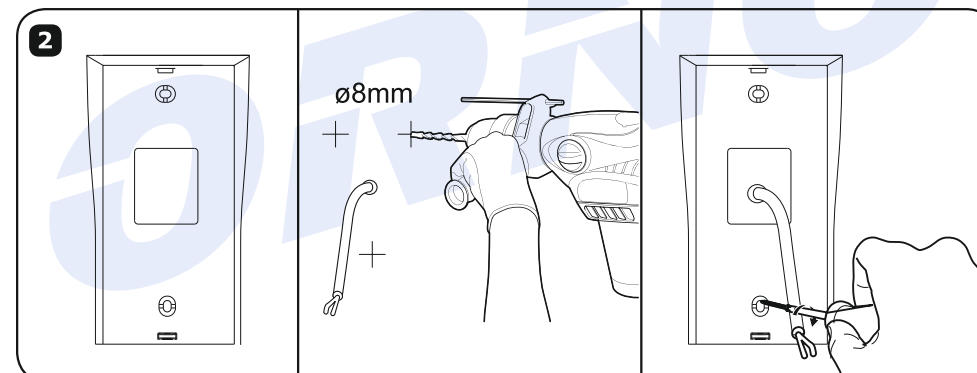
2. MONTAŻ PANELA ZEWNĘTRZNEGO Z KAMERA

Właściwe umiejscowienie panela zewnętrznego decyduje o komforcie użytkowania.

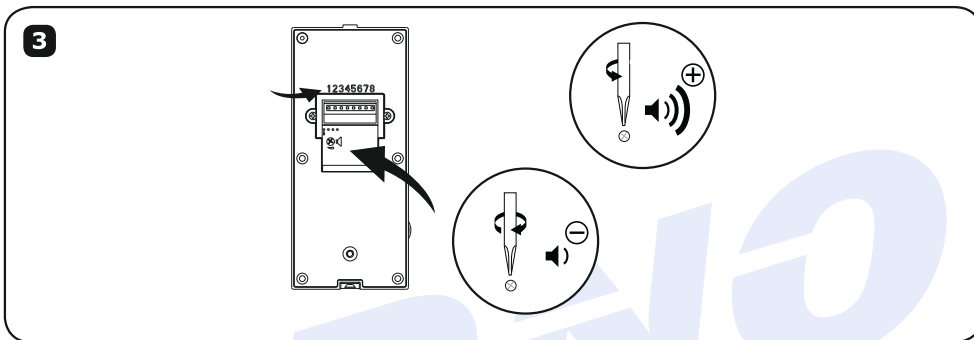
Kamera powinna być zainstalowana na wysokości 1,4~1,7 m.



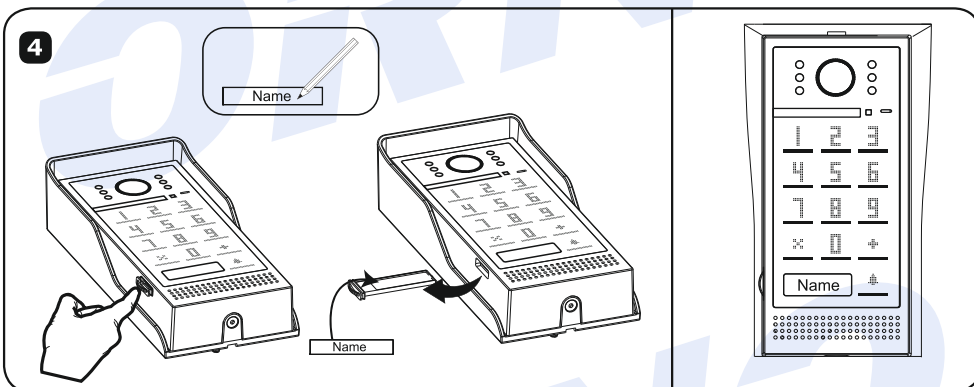
1. Za pomocą klucza imbusowego odkręć śrubę w przedniej części panelu zewnętrznego i zdejmij daszek ochronny.



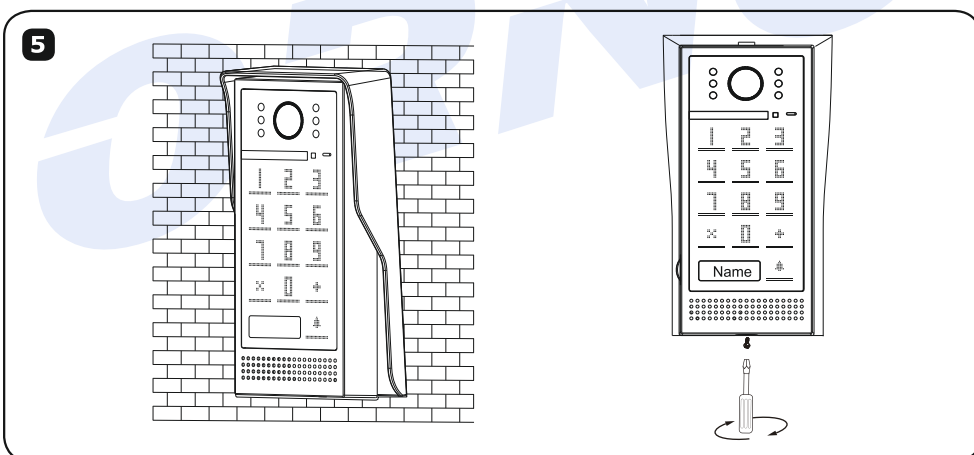
2. Za pomocą śrub przymocuj daszek ochronny do ściany aa wysokości 1,4m - 1,7m



3. Podłącz przewody zgodnie ze schematem podłączenia. Ustaw poziom głośności panelu zewnętrznego.



4. Wyjmij i uzupełnij tabliczkę na nazwisko.



5. Umieść panel zewnętrzny w daszku ochronnym i przymocuj za pomocą śruby.

INSTALACJA I SCHEMAT PODŁĄCZENIA

UWAGA

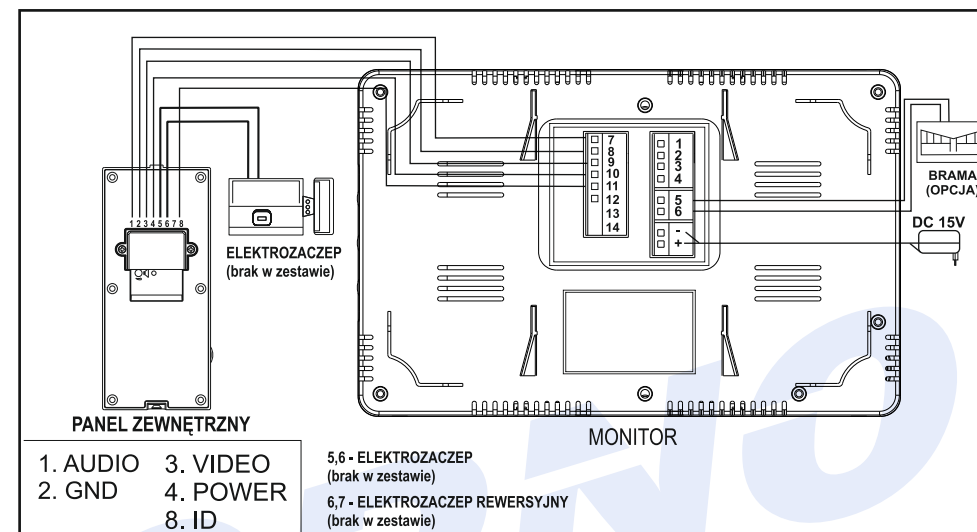
Zabrania się dokonywania podłączeń urządzeń będących pod napięciem!
Nie przestrzeganie powyższego zalecenia może doprowadzić do trwałego uszkodzenia urządzenia.

Projektując instalację elektryczną należy uwzględnić odpowiedni przekrój przewodów:
do 30 m - zalecany przewód XzTKMXpw 3 x 2 x 0,5 mm²
od 30 m do 100 m - zalecany przewód XzTKMXpw 3 x 2 x 0,8 mm²

Połączenie z rygłem elektromagnetycznym powinno być przeprowadzone przewodem 2 x 1 mm².
Z zestawem poprawnie współpracuje dowolny elektrozamek o napięciu zasilania 12VDC i poborze prądu max. 500 mA.

Całkowita długość instalacji nie może przekroczyć 100 metrów.
Absolutnie nie zalecamy stosowania przewodów typu skrętka komputerowa.

1. SCHEMAT DOŁĄCZENIA PANELA ZEWNĘTRZNEGO Z KAMERĄ



Nie powinno się prowadzić przewodów wideodomofonu w jednym kablu z przewodami innych instalacji, np. dzwonnka, alarmu, telefonu itp. Wszelkie przewody energetyczne i telekomunikacyjne emitujące silne pola magnetyczne (np. kolumny głośnikowe odbiornik telewizyjny) będące w bezpośrednim kontakcie z przewodami łączącymi panel zewnętrzny z monitorem i mogą wpłynąć niekorzystnie na działanie zestawu.

Jeżeli użytkownik posiada inne przewody połączeniowe niż zalecane to dopuszcza się ich zastosowanie, niemniej należy dokonać próbnego podłączenia zestawu celem sprawdzenia poprawności działania.

Zestaw nie zawiera elektrozaczepek oraz automatu sterowania bramą!